

**II. ATALA****BIZKAIKO LURRALDE HISTORIKOKO TOKI ADMINISTRAZIOA****Basauriko Udala****Basauriko berdegune, lorezaintza eta hiri-zuhaiztien babesari eta kudeaketari buruzko udal-ordenantzaren alegazioen ebazpena eta behin betiko onespena.**

Basauriko Udalbatzak, 2021eko abenduaren 29an egindako ohiko bilkuran, aho batez erabaki zuen, besteak beste, hasiera batean onartzea Basauriko Berdegune, Lorezaintza eta Hiri-zuhaiztien Babesari eta Kudeaketari buruzko Udal Ordenantza. Onarpen hori argitaratu zen 2022ko urtarrilaren 28ko Bizkaiko Aldizkari Ofizialean (19. zenbakia) eta 2022ko apirilaren 19ko Bizkaiko Aldizkari Ofizialean (73. zenbakia).

2022ko martxoaren 11n eta martxoaren 13an, J.J.D.J., G.E.S. eta U.S.L. jaunek alegazioak aurkeztu zituzten testuari, eta aztertu egin ziren.

Basauriko Udalbatzak, 2022ko ekainaren 30ean egindako ohiko bilkuran, aho batez erabaki zuen onartzea Lurralde Politika eta Kontratazioko Informazio Batzordearen irizpena, eta, ondorioz:

- Aurkeztutako alegazioak ebaztea irizpenean adierazitako moduan, eta alegazio-egileek aurkitutako akats materialak zuzentzea, irizpenean transkribatutako moduan.
- Behin betiko onartzea Basauriko Berdegune, Lorezaintza eta Hiri-zuhaiztien Babesari eta Kudeaketari buruzko Ordenantza (dokumentu honi erantsia).

Basaurin, 2022ko abuztuaren 4an. —Jarduneko Alkatea, Berta Montes Beltrán

**BASAURIKO BERDEGUNEI, LORATEGIEI ETA HIRI-ARBOLAK
ZAINDU ETA KUDEATZEARI BURUZKO ORDENANTZA**

BEHIN-BETIKO ONESPENENKO DOKUMENTUA

Zioen adierazpena.**I. titulua. — Xedapen orokorrak.****II. titulua. — Udal Titulartasuneko Atsedenukuak.****III. titulua. — Berdegune berriak sortzea edo dauden eraberritze integrala egitea.****IV. titulua. — Udal berdegune eta lorategiak erabili eta zaintzea.****V. titulua. — Hiri-arbola eta -landareak babestea.**

I. kapitulua. — Arbolak landatzeko irizpideak.

II. kapitulua. — Berdeguneei eta arbolei eragiten dieten lanak egitea.

III. kapitulua. — Dauden arbolak zaintzeko jarduketak.

IV. kapitulua. — Basauriko arbola esanguratsuen katalogoa.

VI. titulua. — Hiri-ortuak.**VII. titulua. — Arau-haustek eta zehapenak.**

Azken Xedapena.

I. eranskina. — Atsedenukuak eta bioaniztasunerako interes berezia duten eremuak.

II. eranskina. — Espezie inbaditzaileak.

III. eranskina. — Basauriko Arbola Esanguratsuen Katalogoa.

ZIOEN ADIERAZPENA

Basauriko berdegune eta lorategiek ingurumena hobetzeko zeregina bete dezaten, aisiarako eta atsedenu hartzeko tokia izan daitezen eta udalerrria edertu dezaten, beharrezkoa da eremu horiek behar bezala zaintzea.

Ez da nahikoa Udal Zerbitzu Teknikoek egiten dituzten mantentze-lanekin: eremu horiek behar bezala erabiltzearen mende egongo da horien zaintza, neurri handi batean. Eta, hori, mesedegarria izango da bertara joaten diren herritarrentzat ere bai.

Ingurumen-kontzientzia haziz doa, eta, horren ondorioz, gizarteak gero eta gehiago balioesten ditu parkeak eta lorategiak. Gauzak horrela, beharrezkoa da esparru horiei zaintza gehigarria eskaintzea ordenantza baten bitartez, zeinak, batetik, eremu horietako erabilerak eta herritarren bizikidetzara arautuko baititu, eta, bestetik, arbola eta landare berriak landatzeko, eta daudenak zaindu eta berritzeko irizpideak ezarriko baititu.

Espero dugu Ordenantzak dinamizazio-xedea ere izatea: herritarrengan sustatzea arbolak eta lorategiak errespetatu eta zaintzeko jarrera, eta agerian jartzea bai gune horiek herrian duten garrantzia — atmosferako kutsadura, kutsadura akustikoa eta argi-kutsadura gutxitzen laguntzen dutelako —, baita aisiarako, jolaserako eta estresa arintzeko eremu gisa ematen duten laguntza ere. Eta, azkenik, testuak emakumeen eta gizonen segurtasuna eta mugimendu-askatasuna bermatu nahi ditu, genero-ikuspegi batetik.

Esandakoaz gain, klima-larrialdi egoerak beharrezkoa egiten du Basauriko egungo Azpiegitura Berdeen Sarea indartu eta handitzea, azpiegitura hori funtsezkoa baita udalerrria klima-aldaketaren ondorioetara egokitzeko, eta,aldi berean, ekosistema-zerbitzu oso baliotsuak ematen dituelako.

Klima-aldaketara egokitzerako orduan, garrantzitsua da hiria birnaturalizatzea, jarduteko estrategia gisa. Hona hemen estrategia horren funtsezko puntuak:

- Hiriko berdegune handien artean konektore-sare bat sor dadin sustatzea.
- Hiriguneak naturalizatzeko jarduerak egitea.



- Espazio libre eta berdeguneen diseinua sustatzea, hiriaren barruan elkarrekintza dinamikoa, ekosistemikoa eta sarekoa bultzatzeko. Baita hiriko berdegune eta hiri-inguruko landa-ingurunearen arteko lotura ere.

Hiri-birnaturalizazioaren onurak honako hauek dira: klima-aldaketa arintzea eta horretara egokitzea; biodibertsitatea babestu eta handitzea; uraren zikloa birnaturalizatuz baliabide hidrikoak kudeatzeko eraginkortasuna; haziak polinizatu eta sakabanatzea; lurzoruak eratu eta kontserbatzea; elikadura-sistema birkokatzea; eta azkenik, ingurumen-kalitatea eta osasuna hobetzea.

Ordenantza honek hiri-antolamenduko plan orokorrean ezarritako neurriak garatu eta osatzen ditu, dauden berdeguneak berritzeari eta berriak sortzeari dagokionez: bermatuko du berdeguneok gizatalde desberdinen beharrazaneî erantzungo dietela, eta klima-aldaketara egokitzera sustatuko dutela.

I. TITULUA

XEDAPEN OROKORRAK

1. artikulua. — *Xedea eta helburuak*

Ordenantza honen xedea da Basaurin dauden udal titulartasuneko berdeguneak eta aisiarako guneak arautzea, berdegune berriak sortzea, eta hiri-arbolen gaineko plangintza, kudeaketa eta babesa garatzea.

Hauexek dira testuaren helburu orokorrak:

1. Atsedenekuetako erabilera- eta bizikidetzara- arauak ezartzea, genero-ikuspegia aintzat hartuta, eremu horiek erabili ahal izateko bertako natura-balioak zainduta eta lasaitasuna bermatuta.
2. Berdeguneak sortu eta birmoldatzeko, eta dauden arboladi eta landaredien plangintza, kudeaketa eta babeserako irizpideak finkatzea. Hiri-arbolen plangintza, kudeaketa eta babesari dagokionez, honako helburu hauek ezartzen dira:
 - Udalerriko arboladia planifikatu, antolatu eta kudeatzea.
 - Arbola-sistemari eragiten dioten jarduketa guztiak arautzea; bereziki, arbolak hautsi edo erortzeko arriskua daukatenak.
 - Gaur egungo arboladien edo etorkizunean arboladi izan daitezkeen lurralde-eremuak babestea.
 - Udalerriko arboladia-ondarea babestea.
 - Arboladia babestea, zuzeneko edo zeharkako edozein kalteren aurrean
 - Biodibertsitate handieneko zuhaitzia eta berdeguneak egoera onean izatea, babestuta eta seguru, kudeaketa ahalik eta eraginkorrena eta iraunkorrena eginez.
3. Basauriko azpiegitura berdearen sarea pixkanaka indartu, hobetu eta zabaltzea, konektibitatea emanda, eta ekosistema-zerbitzuak emateko eta klima-aldaketara egokitzen laguntzeko duen gaitasuna maximizatuta.
4. Berdegune eta zuhaitzen kontserbazioa herritarren erabilera eta gozamen arduratsurekin bateragarri egitea, gizarteak zuhaitzei ematen dien balioan sakontzen lagunduta.
5. Udalaren berdintasun-proiektu eta -programen emaitzak txertatzea, Ordenantza honen edukietara lotutako genero-ikuspegia, tratu-berdintasuna eta emakumeen eta gizonen aukera-berdintasuna bermatzeko.

2. artikulua. — *Aplikazio-eremua*

Honako hauek dira berdeguneak:

- a) Hiri-parkeak: Udal Lorezaintza Zerbitzuak zaindutako berdegune eta lorategi publikoak. Udalak gune berriak sartzen baditu Lorezaintza Zerbitzuak zaintzen di-



tuen horietan, Ordenantza honetan xedatutakoak aplikatuko zaizkie eremu berri horiei.

- b) Bide bazterretan landatutakoak.
- c) Erabilera publikoko eta Udalak zaindutako berdegune pribatuak.
- d) Komunitate-ekipamendu osoko berdeguneak, Udalak zaintzen dituenak.
- e) Udal titulartasuneko atsedelekuak: aire zabaleko edozein eremu edo ingurune, bertan lo egiteko ez, baina iraupen laburreko egonaldiak eta 4. artikuluan eta hurrengoetan araututako aire zabaleko jolas-jarduerak egiteko altzariekin prestatuta dagoena.

3. artikulua. — Biodibertsitaterako interes bereziko berdeguneak

Ordenantza honen aplikazio-eremu barruan, honako hauek izango dira biodibertsitaterako interes berezia duten berdeguneak (I. eranskinean ere irudikatuta daude):

- a) Ibaiertzetako berdeguneak.
- b) Baso-inguruneetako berdeguneak.

Berdegune horietan, zaintza-lanak egingo dira basabizitza ahalik eta gutxien gogaituta eta aintzat hartuta bertan bizi diren edo bizi daitezkeen espezieak, beren ugaltze-aldiak eta abar.

Eremu horietan egin beharreko zaintza-lanen artean, honako hauek egon daitezke: belar-mozte eremua txikitzea; mozte kopurua txikitzea, ugaltze-aldiak ez eragozteko; espezie inbaditzaileak kentzea; bertako espezieak baino ez landatzea eta abar.

Izandako esperientziaren arabera, neurri horiek beste berdegune publiko batzuetan aplikatzeko aukera aztertuko da.

Biodibertsitaterako interes bereziko berdeguneak identifikatu egingo dira, dibulgazio-kartelen bitartez. Era berean, jasota utziko da zaintzaren aldetik beste berdegune batzuekin duten aldea, eta horren arrazoia zein den.

Berdegune berriak egiten direnean ibaiertzetan eta/edo baso-inguruneetan, automatikoki joko da horiek biodibertsitaterako interes bereziko berdeguneak direla. Horien diseinua egingo da beren natura-balioak zainduko direla bermatuta. Ez badaude kontserbazio-egoera onean, berdegune berria diseinatzerakoan, eremua berroneratzeko eta berritzeko jarduketak ere aurreikusiko dira.

II. TITULUA

UDAL TITULARTASUNEN ATSEDENLEKUAK

4. artikulua. — Udal titulartasuneko atsedenlekuak: definizioa

Udal titulartasuneko atsedenlekuak dira aisia- edo jolas-jarduerak egiteko hiri-altzariekin (mahaiak, bankuak eta aurretiaz jarritako barbakoak) prestatutako aire zabaleko berdeguneak.

Hartara, udal atsedenlekuak izango dira honako hauek (I. eranskinean jasota daude):

- Aita Aureliano Landeta.
- Finaga.
- Iruaretxeta.
- Lekubaso-Bataola.
- Antzeko ezaugarriak dituztenak edo etorkizunean sor daitezkeenak.

Ordenantza honen arautze-eremutik kanpo geratzen dira Bizkaiko Foru Aldundiaren Atsedenlekuen Katalogoan jasotako udalerriko guneak, zeinak beren araudi espezifikoak izango baitute.

**5. artikulua. — Sustatu beharreko erabilerak**

Udal titulartasuneko atsedenekuak herritar guztientzako aisiarako eremuak dira. Ber-tan, honako hauek sustatu behar dira:

- Herritarren arteko elkarrekintza.
- Lasaitasuna.
- Aire zabaleko kirola eta aisialdi osasuntsua.
- Natura- eta kultura-balioak zaintzea, balioestea eta horien zabalkundea egitea.
- Emakumeen eta gizonen mugimendu-askatasuna, gunee-tara sartzeko eta horiek erabiltzeko aukera-berdintasuna.

6. artikulua. — Debekatutako erabilerak

Udal titulartasuneko atsedenekuetan debekatuta daude honako hauek:

1. Motordun ibilgailuak erabiltzea, edo motorrik gabekoak, baldin eta, beren neu-riak, pisua edo abiadura dela eta, erabiltzaileen osasuna edo azpiegitura kaltetu ahal badituzte. Bakar-bakarrik erabili ahalko dira baimendutako ibilgailuak.
2. Unitate elektrogenoak erabiltzea, eta soinuak anplifikatzea bozgorailuen, mega-foniaren edo antzekoen bitartez.
3. Soinu-ekipoak 22:00etatik 10:00etara erabiltzea, edozein bolumenetan. Eta egu-nez, 10:00etatik 22:00etara, baldin eta inguruko etxebizitzetan entzuten badira edo bolumenak ondoko mahaietako elkarrizketak eragozten baditu.
4. Sua egitea berariak horretarako prestatutako tokietan 22:00etatik 10:00etara, edo prestatutako tokietatik kanpo; edo barbakoa eramangarriak erabiltzea elika-gaiak kozinatzeko.
5. Hondakinak eta zarama botatzea edukiontzietatik kanpo.
6. Kanpatzea: kanpin-dendak, ibilgailuak, autokarabanak edo karabanak erabil-tzea, puntualki zein modu egonkorrean, toki zehatzetarako baimena dagoen ka-suetan izan ezik.
7. Txarrantxadun itxilekuak jartzea atsedenekuen mugakideak diren finka eta lurretan
8. Edozein motatako ehiza. Debekatuta dago basabereak nahita hiltzea, zauritzea, gogaitzea edo aztoratzea, bai eta beren habiak, kumeak edo arrautzak hartzea.
9. Berariak baimenduta ez dagoen edo desegokia den beste edozein erabilera, bal-din eta ingurumenaren, natura-balioen edo eremu publikoaren zaintzari eragin ahal badio (adibidez: pintadak egitea, edo seinaleak, altzariak, segurtasun-ele-mentuak, arbolak, zuhaixkak, landareak, instalazioak, azpiegituren osagaiak eta abar apurtu edo lapurtzea).
10. Norbanako edo taldeek eremu publikoa erabiltzea modu intentsiboan, eremu pu-bliko horren berezko xedea aintzat hartu gabe eta gainerakoei erabiltzea erago-tzita; hau da, eremu horren erabilera pribatiboa, ezohikoa, edo higinenearen edo gizalegearen aurkakoa egitea. Eremu publikoa oker erabiltzen ari dela joko da, bereziki, baldin eta norbanako batek edo batzuek eremu publiko horren zati bat maiztasun batekin zein jarraian eta modu trinkoan erabiltzen badute eta, ondo-rioz, alde batetik, gainerako herritarrek hautematen badute ezin dutela zati hori erabili, eta, bestetik, gunee-tarako eta baliabideetarako sarbidea eta erabilera berdintasun-baldintzetan ematen ez badira.
11. Sua, txingarrak edo su-hondakinak uztea, piztuta.
12. Sua egitea, Larrialdien Arretarako Zuzendaritzak sute-arriskuko abisua edo aler-ta eman badu, haize zakarragatik edo bero handiagatik.
13. Mahaiak edo gunek erreserbatzea. Udaltzaingoak kendu egingo ditu altzariak erreserbatzeko eta beste herritar batzuei horiek erabiltzea eragozteko utzitako objektuak.



14. 22:00etatik 10:00etara bitartean, atsedenekuen erabiltzaileek bereziki arduratsu izan beharko dute inguruan bizi direnentzako zarata gogaikarriak ez egiteko, eta debekatuta egongo da oihu egitea, abestea edo edozein jarduera zaratatsu egitea.

Udalak informazio-kartelak jarriko ditu udal titulartasuneko atsedenekuetan, baimendutako eta debekatutako erabileren berri emateko.

7. artikulua.— Txakurak eta maskotak

Animaliak eduki eta zaintzeari eta arriskutsuak izan daitezkeen animalien araubide juridikoari buruzko Ordenantzak edo horren ordezkioak arautuko dute txakurren eta maskoten presentzia gunehorietan.

III. TITULUA

BERDEGUNE BERRIAK SORTZEA EDO DAUDENEN BERRITZE INTEGRALA EGITEA

8. artikulua.— Diseinu-proiektu integrala idazteko derrigortasuna

Eremu eta gunehor berrietarako, edo jada existitzen direnak sakon berritzeko, diseinu-proiektu integral bat egin beharko da, hiri-antolamenduko plan orokorraren 6.3.59 eta 6.3.60 artikuluetan eta Ordenantza honetan jasotako edukiarekin.

Udal Zerbitzu Teknikoek proiektu horri buruzko txostena egingo dute, eta zainduko dute edukiak bat egitea goian aipatutako legeek xedatutakoarekin.

Udalak herritarren parte-hartze mailakatua sustatuko du udalerriko berdeguneen diseinuan.

9. artikulua.— Berdeguneak sortu eta berritzeko proiektu integralen betebeharrak orokorrak

Hiri-antolamenduko plan orokorrean ezarritakoaren osagarri gisa, berdeguneak diseinatzeko edo daudenetan erreforma integralak egiteko proiektuek honako hauek bete beharko dituzte:

- Genero-berdintasuna: Gunehor libreetan eta berdegune berrietan edo modu integralean berritutakoetan, erabilerak banatu beharko dira genero-berdintasuna, dibertsitatea eta gizarteratzea bermatuta. Kontuan hartuko da, bereziki, eremuetan dagoen ikusgaitasuna eta segurtasuna; eta irisgarritasun unibertsaleko irizpideak txertatuko dira. Horrela, bada, aintzat hartuko dira, adibidez, honako hauek: emakumeek eta gizonek gunehor berdintasunean eta modu orekatuan erabiltzea; ikuspuntu integrala eta intersektionala txertatzea —beste ezaugarri batzuk ere aintzat hartzeko (erabiltzaileen adina, etnia, jatorria, dibertsitate funtzionala, sexu-genero dibertsitatea eta abar)—; mugimendu-askatasuna; segurtasunaren hautematea, eta Ordenantza honen xedeari lotutako berdintasunaren alorreko bestelako udal proiektu eta programetatik ondorioztatutako kontuak.
- Konfort akustikoa: Konfort akustikoko gutxieneko maila batzuk bermatzeko, 1.000 m²-tik gorako eremuetan, proiektuek jaso beharko dute batezbesteko soinu-mailen modelizazioa, epe luzera (Ld, Le eta Ln), aintzat hartuta unehonetan indarrean dagoen zarataren udal mapa. Diseinatutako proiektua saiaturik da egoteko eremuetan, gutxienez, gunehor lasaietarako kalitate-helburuak bete daitezela (Ld eta Le = 50 Db(A)).
- Drainatze jasangarriko sistemak: kasu bakoitzerako egokienak diren drainatze jasangarriko sistemak proposatuko ditu proiektuak, eremuetan euri-uren % 35eko iragazkortasuna bermatzeko, gutxienez.
- Energia-efizientzia: proposatutako argien kopurua, ezaugarriak eta kokapena ezarriko dira beharrezkoa den argiztatze-mailen arabera, eta erabakia txosten batean argudiatu beharko da.



- e) Landaredidun eremuen banaketa eta ezaugarriak: landaredia dagoen eremuetan, honako baldintza hauek bete beharko dira:
 - Ahal dela, eremuaren berezko ezaugarriak mantenduko dira (landaredia, ubideak, orografia).
 - Espezie asko eta askotarikoak dituzten paisaiak sortuko dira, arreta berezia jarrita bertako espezieei. Aitzitik, ekidingo dira espezie inbaditzaileak, Ordenantza honetako 23. eta 32. artikuluetan ezarritako baldintzetan, ur eta/edo mantentze-lan ugari eskatzen dituzten landareak eta, beren fruituak direla-eta, eragozpenak sortu ahal dituztenak.
 - Konbinatuko dira ornamentu-arbolak eta itzala ematen dutenak, arreta berezia jarrita eserleketan eta egoteko tokietan itzala bermatzeari.
- f) Gutxienerako azalera landarediduna: teknikoki frogatzen bada ez dela posible azalera landarediduna berdegunearen % 25 edo gehiagokoa izatea, proiektuak beste aukera batzuk jaso beharko ditu, kopuru horretara ahalik eta gehien hurbiltzeko. Era berean, erabiltzaileen konfort termikoa ahalik eta handiena izatea bilatuko du, irtenbide alternatiboen bitartez.
- g) Konfort termikoa: bankuak eta egoteko guneak kokatzerakoan, aintzat hartu beharko da egunaren erdialdeko orduetan itzala izan dezatela, zati batean bada ere (ahal dela, arbola hostoerorkorren bitartez).
- h) Intsektu inbaditzaileak ugaritzea prebenitzea: saihestu egingo dira ura pilatzea eta, ondorioz, animalia-espezie inbaditzaileak (adibidez: *Aedes albopictus*) ugaltzea dakarten diseinuak.

Proiektu horiek idazterakoan, irtenbide naturalak hartuko dira kontuan, besteak beste, horma berdeak, estalki berdeak, etab.

10. artikulua. — Berdeguneen proiektuen egitura eta gutxienerako edukia

9. eta 10. artikuluetan aipatutako proiektuak idatzizko zati bat eta zati grafiko izango dute (formatu digitalean). Horien luzera eta konplexutasuna izango da egin beharreko berdegunearen eremuko ezaugarrien araberakoa, baina honako atal eta dokumentu hauek barne hartuko ditu, beti:

- a) Memoria:
 - Aurretiatzko egoeraren deskribapena: landaredia, orografia eta kontserbazio-egoera.
 - Berdegunearen eta bertako guneen deskribapena eta proposatutako diseinua.
 - HAPOn 6.3.59 eta 6.3.60 artikulua betetzen direla arrazoitzea.
 - Ordenantza honetako 9. artikulua betetzen dela arrazoitzea.
 - Generoaren alorreko Inpaktuaren Aurretiatzko Ebaluazioa deskribatzea eta emaitzak jasotzea, eta Ordenantza honen xedeari lotutako berdintasunaren alorreko udal proiektu eta programak ere bai.
- b) Obren plangintza.
- c) Planoak, non zera jasoko den, gutxienez:
 - Proposatutako arbola eta landareak, adieraziz zenbat toki hartu duten, guttiz hazita daudenean.
 - Aurreikusitako azpiegitura eta hiri-altzariak, hala badagokio, ureztatze- eta argizatze-sistemak eta gainerako azpiegiturak jasota.
- d) Baldintza teknikoaren agiria.
- e) Lanen aurrekontua.
- f) Segurtasunaren edo osasunaren oinarrizko azterketa edo proiektua.
- g) Hondakinen kudeaketari buruzko azterlana.



IV. TITULUA

UDAL BERDEGUNE ETA LORATEGIAK ERABILI ETA ZAINTEA**11. artikulua. — Zaintza-jarduketak**

Lorategiak behar bezala zainduta mantentzeko, eremu bakoitzaren beharizanen arabera jarduketa eta lan batzuk egin behar dira. Laburbilduta, oinarritzko honako zerregin hauek egin beharko dira:

- a) Lurra prestatzea.
- b) Landare-elementu berriak edo falta direnak landatzea.
- c) Ureztatzea. Sarea eta bere osagaiak zaindu eta falta direnak berriro jartzea.
- d) Landak zaintzea eta belarra moztea.
- e) Parterreetako lurra zaindu eta lantzea.
- f) Lurra elikatu eta ongarritzea.
- g) Landare-elementuak moztu eta kimatzea.
- h) Arbolak kimatu, garbitu, moztu eta sustraiak kentzea.

Zaintza jarduketa horiek, pixkanaka, lorezaintza ekologikorako trantsiziorantz bideratuko dira, ingurumenean duten eragina kontuan hartuta eta landare eta animalia basatiak errespetatu eta sustatuz. Udalak arretoa berezia jarriko du jatorri kimikoko produktuak ez erabiltzeko neurriak jarraitu eta hobetzeko.

Udalak jarduketa horiek egingo ditu, betiere dauden beharizanen arabera eta erakundearen finantzek eta aurrekontuak ahalbidetzen dioten neurrian.

12. artikulua. — Berdeguneak behar bezala erabiltzeko arau orokorrak

- a) Erabiltzaileen eskubideak.

Erabilera publikoko berdeguneak horiek erabili nahi dituen edonoren esku egon behar dute. Beraz, ez dira onartuko erabilera publikoko berdeguneek eskainitako guztiaren erabilera pribatua dakarten portaera edo jarrerak.

Pertsona guztiek dute eskubidea lorategiak eta arboladi publikoak erabiltzeko, Ordenantza honetan eta aplikatzea dagozkion gainerako xedapenekin bat etorritik. Eremu publiko berdeak ere libreki erabili ahalko dira, Ordenantza honen arabera.

- b) Erabiltzaileen betebeharrak eta erantzukizunak.

6. artikuluan ezarritakoaren kalterik gabe, adeitsu jokatu beharko da gainerako erabiltzaileekin, arboladiarekin eta edozein motatako landareekin, instalazio osagarriekin eta hiri-altzariekin.

Erabiltzaileek bete egin beharko dituzte, une oro, karteletan, errotuluetan eta seinaleetan jasotako jarraibideak. Eta aintzat hartuko dituzte udaltzainek eta gune horietan mantentze-lanetan ari direnek egindako ohartarazpenak.

Erabiltzaileek adeitsu jokatuko dute berdeguneetan egon behar den lasaitasun-eta sosegu-giroarekin. Era berean, ez dute jarduera zaratsatu edo gogaikarrik egingo, eta beren ekintzen erantzule izango dira. Berdegunea erabiltzen dutenek, amaitu eta gero, eremua ondo eta garbi utzi beharko dute.

- c) Jabetza pribatuko berdeguneak zaintzeari lotutako betebeharrak orokorrak.

Berdeguneen jabe guztiek zaintza-egoera onean eduki behar dituzte eremu horiek. Beren kontu izango dira horrek eragindako gastuak, Hiri Antolamendu Plan Orokorraren Arau Urbanistikoen 6.3.62 artikuluan xedatutakoaren arabera.

Berdegune partikularren jabeek, beraz, dagozkien mantentze-lanak egin beharko dituzte, beren eremu horietako arbola eta zuhaixkek ez dezaten kalterik sortu, ez ditzaten bide eta gune publikoak eta, oro har, udal instalazioak inbaditu edo horiek erabiltzea eragotzi, eta ez diezaieten hirugarrenei eragozpenik eta/edo kalterik eragin.



V. TITULUA

HIRI-ARBOLADI ETA -LANDAREDIA BABESTEIA**13. atala. — Definizioak**

Arboladia: Herriko banakako zein taldekako edozein arbola; eta ondare-balioa duten zuhaixka berezi edo isolatuak.

Bideetako arboladia: Kale, etorbide eta pasealekuen ertzetan dauden arbolak (herriko bideen sarea).

Arboladi-eremuak: Herri-ehunean arboladiak dauden eremuak. Arboladi-eremu bat osatuko dute arbolek, horien arteko tarteeak eta horrek guztiak hartutako lur-eremuak.

Arboladiak jar daitezkeen eremuak: Arboladia har dezakeen lur-eremua.

Arboladi publikoa: lurzoru publikoan dauden arbolak. Udalari dagokio horiek zaintzea.

Arboladi pribatua: lurzoru pribatuan dauden arbolak. Lurzoruaren jabeari dagokio horiek zaintzea.

Tanta-jario eremua: Arbola edo zuhaixken proiektzio horizontalak hartutako lurzatiaren azalera.

Landaredi-eremua: Eragindako landarediaren sustrai-sistema osoa har dezakeela jotzen den lurzati-azalera. Arbola eta zuhaixken kasuan, tanta-jario eremua gehi 2 m-ko erradioaren baliokidea da. Zutabe-eiteko arbola eta zuhaixken kasuan, 4 m gehitu behar zaizkio tanta-jario eremuaren erradioari.

Sustraien oinarria: Sustrai zurkara gehienak (% 90) hartzen dituen lurzoruaren bolumena. Enborrharen perimetroa zein den, hauxe izango da sustraien oinarriaren erradioa:

Enborrharen perimetroa	Sustraien oinarriaren erradioa
60 cm-ra	1,5 m
60 cm-tik 99 cm-ra	2 m
100 cm-tik 149 cm-ra	2,5 m
150 cm-tik 249 cm-ra	3 m
250 cm-tik 350 cm-ra	3,5 m
350 cm baino gehiago	4 m

Segurtasun-eremua: Arbolaren egonkortasuna bermatzeko gorde beharreko tartea. Horren neurria zehazteko, sustraien oinarriaren erradioari 1 m-ko segurtasun-tartea gehituko zaio.

I. KAPITULUA

ARBOLADIA LANDATZEKO IRIZPIDEAK**14. artikulua. — Arboladiaren kategoria eta neurriak**

Arbolek, duten neurriaren arabera, leku batean ala bestean kokatuko dira.

Adaburuaren diametroa zein den, honako hauek bereizten dira:

- Adaburu estuko arbolak: 4 m baino gutxiagoko adaburua dutenak.
- Adaburu ertaineko arbolak: 4-6 m-ko adaburua dutenak.
- Adaburu zabaleko arbolak: 6 m baino gehiagoko adaburua dutenak.



Arbolek hazitakoan izango duten altueraren arabera, berriz, honako hauek bereizten dira:

- Arbola baxuak: 6 m baino gutxiagoko altuera dutenak.
- Arbola ertainak: 6-15 m-ko altuera dutenak.
- Arbola altuak: 15 m baino altuagoak direnak.

Gehien zenbat haziko diren aintzat hartuta, hiru kategoria daude:

- Eite txikia: espezie baxuak eta eite estukoak.
- Eite ertaina: espezie txiki edo ertainak, adaburu ertainekoak.
- Eite handia: espezie ertain edo altuak, adaburu zabalekoak.

15. artikulua. — *Distantzia-zortasunak*

Arboladiak ez ditu inbaditu behar herritarrek erabiltzen dituzten eremuak: etxebizitzak, eraikinak, trafiko-guneak...

Proiektu berrietan edo urbanizazio edo eremu publikoen berritzeetan landatu beharreko arbola berrietarako, berriz, honako zortasun hauek ezartzen dira:

a) Eraikuntza-lerrorainoko distantzia.

Arbolaren enborearen ardatzetik eraikuntza-lerroraino, 2,5 m egon beharko dira, gutxienez. Adaburu ertaineko espezieen kasuan, fatxadatik 3 m-tara landatu beharko dira, gutxienez; eta, adaburu zabalekoen kasuan, 4 m-tara. Era berean, adaburuetatik 1 m-ko tartea egon beharko da, gutxienez, fatxada, balkoi, begiraleku eta teilatu-hegaletaraino.

Landatutakoek eraikuntzetatik hurbil egon behar dutenean, beren espezie, tamaina edo eitea dela-eta argia edo eguzkia gehiegi eragotziko ez duten, azpiegituretan kalte larrikeri eragingo ez duten eta espaloiak edo zoladurak altxatuko ez dituztenak hautatuko dira.

b) Oinezkoen joan-etorriak.

Arboladiak (adaburu eta enborra) bermatuko du oinezkoen joan-etorrietarako 5 m-ko espaloi-zabalera eta adarrik gabeko 2,25 m-ko altuera.

c) Ibilgailuen joan-etorriak.

Ibilgailuen galiboa: Arbolaren inongo aldeak ezin du inbaditu errepidearen bertikalaren ertza, 4 m-ko altueraraino. Xede horretarako, aparkalekuak ez dira errepidetzat hartuko.

Errepidearen ertza: Arbola ez badago aparkaleku ertzean, landatze-puntua errepide-ertzetik 0,80 m-tara jarriko da, gutxienez.

d) Seinale bertikalak:

Arbolaren inongo zatik ezin die gidariei eragotzi 30 m-tara dauden seinale bertikalak ikustea.

e) Gutxieneko zortasuna eta zerbitzu-azpiegiturek.

Landatutakotik edozein erregistro-kutxatilaraino 2 m egon beharko da gutxienez, posible den guztietan.

Arbolak edo landareak nola landatu diseinatzerakoan, aintzat hartuko da horiek bateragarriak izatea zerbitzu-sare eta azpiegiturekin, izan lur azpikoak, airetikoak edo lurrekoak. Zehazki, arreta berezia jarriko zaio argizatzeari, garraio publikoko geralekuei, semaforoei, oinezkoen pasabideei eta ibiei traba ez egiten, kontuan hartuta jarriko diren arbola edo landareen gaur egungo egoera eta etorkizuneko (hazita daudenean adaburuak izango duen tamaina). Oro har, ez dira arbolak landatuko, baldin eta aipatutakoei traba egiten badiete, gaur egun edo etorkizunean.

16. artikulua. — *Espaloietan landatzea*

Urbanizazio-proiektuetan, arbola berriak landatu ahal izateko, espaloiak 4 m zabal izan beharko dira, gutxienez.



Arboladun kaleak berritzeko proiektuetan, berriz, onartuko da landatzea gutxienez 3 m zabal diren espaloietan. Edozelan ere, egoera hori ez denez gomendagarria, proposatu beharko da adaburu estua eta tamaina txiki edo ertaina duten espezieak landatzea.

17. artikulua.— *Aparkaleku ertzetan landatzea*

Landare eta arbolak landatuko dira behar bezala babestutako irlatxoetan, aparkaleku ertzetan. Zoladura diseinatzerakoan, ibilgailuek arbolaren enborretaraino iristea eragotziko duten osagaiak aurreikusi beharko dira.

Horrek guztiak ahalbidetzen du 3 m-tik beherako zabalera duten espaloietan arbolak landatzea: arboladia fatxadatik urruntzen dute, arbolek ez dituzte oinezkoen joan-etorriak eragotzen eta arbolaren adaburua ibilgailuen trafikorako zortasunaren gainetik geratzen da.

18. artikulua.— *Erdibitzaile eta errotondetan landatzea*

Irizpide orokor gisa, arboladia landatu ahalko da gutxienez 2 m zabal diren erdibitzaileetan, eta gutxienez 6 m-ko diametroa duten errotondetan. Era berean, aurreikusi beharko da arbolaren etorkizuneko adaburuek ez gainditzea erdibitzaile edo errotondaren azalera.

19. artikulua.— *Txorkoak*

Espaloi berriak eraiki edo daudenak berritzean, txorkoak ere egingo dira, arbolak landatzeko, honako arau hauei jarraituta:

- Txorkoen ertzak espaloiarekin arrasean egongo dira, euri-urak batzea ahalbidetzeko.
- Txorkoek 0,90 X 0,90 m izango dute, gutxienez. Zabalera txikia duten espaloietan, txikiagoak izan ahalko dira, Udal Zerbitzu Teknikoei aurretiaz kontsulta eginda.
- Txorko-estalkiak erabiliz gero, diseinatuko dira arbola haziz doan neurrian txorkoa handitzeko aukera egoteko moduan, txorko-estalkiak bere forma eta irudia galdu gabe eta, aldi berean, jatorrizko sendotasuna mantenduta.

Udal-zerbitzu teknikoek egiten dituzten ikuskapen teknikoetan aztertuko da dauden txorkoak kentzea, birkokatzea edo aldatzea, baldin eta zuhaitzen osasunari edo herri-tarrei kalte egiten badie. Zuhaitzak lekuz aldatzea edo ordezkatzeta ere aztertuko da. Aleren bat kendu behar izanez gero, 25. artikuluan ezarritako jarraibideak beteko dira.

20. artikulua.— *Lur erabilgarri bolumena*

Txorkoaren tamaina gora behera, bermatu beharko da arbola hazteko behar besteko lur erabilgarri bolumen gutxieneko bat badagoela. Hau da, sustraiak hazteko baldintza agronomikoak bete beharko dira; eta ezingo da zerbitzuetarako hodirik egon, ureztatze-sarearenak salbu.

Bai eremu libreetan, bai zoladuradun eremuetan, egokitutako azaleraren bolumena proportzionala izango da arbolaren aurreikusitako hazkundearekiko. Gainera, lurrazala etengabe aireztatzea ahalbidetzen duen gainazal iragazkorra izango du. Aireztatze-gainazal hori lur librezkoa izango da, osagai porotsudun zoladurarekin; edo, zoladura iragazgaitza dagoen eremuetan, txorka bat jarriko da.

Tamaina	Txorkoa	Lur-bolumen erabilgarria
Txikia	0,81 m ²	0,73 m ³
Ertaina	1 m ² -tik 3 m ² -ra	3 m ³
Handia	3 m ² baino handiagoa	5 m ³

**21. artikulua.— Landatze-markoak**

Lerroan, elkarren segidan, dauden arbola biren arteko tarteak aintzat hartu beharko du, bereziki, arbola bi horien adaburuaren gehieneko hazkundea.

Arbolaren adaburua	Gutxieneko landatze-markoa	Gomendatutako landatze-markoa
Estua	4 m	5 m
Ertaina	6 m	7 m
Zabala	8 m	10 m

Lerrokatze bikoitzetan, edo zenbait kategoriatako espezieek eraturako sare erretikulatuetan, gutxieneko distantzia izango da espezie guztien distantzien batezbestekoa.

22. artikulua.— Espezieak hautatzea

Kontu handiz hautatuko dira landatu beharreko arbolen espezieak, tokia, erabilera eta kokapena aintzat hartuta. Era berean, bertako espezieak lehenetsiko dira.

Honako hauek erabiltzea saihestuko da:

- Izurriteek jotako espezieak, edo gaixotasun kronikoak dituztenak.
- Ur asko behar duten espezieak.
- Hiri-baldintzetara ondo egokitzen ez diren espezieak.
- Errepide-baldintzetara ondo egokitzen ez diren espezieak.
- Mantentze-lan asko eskatzen dituzten espezieak.
- Gogaikarriak izan daitezkeen fruituak ematen dituzten espezieak.
- Heltzeko moduko tokietan arantzak dituzten espezieak.
- Adar mengelak dituzten espezieak.
- Inausketarako tolerantzia txikia, eta, beraz, konpartimentazio-ahalmen txikia duten espezieak.

23. artikulua.— Espezie inbaditzaileak erabiltzeko debekua

Debekatuta dago udal parke eta lorategietan landare-espezie inbaditzaileak landatzea. Ordenantza honen xedeetarako, espezie inbaditzaileak izango dira II. eranskinean jasotakoak.

Aurrerapen teknikoaren arabera, espezieen zerrenda aldatu ahalko da, alkatetza dekretu bidez eta teknikari eskudunaren aurretiazko txostenarekin.

Belarra landatu behar den eremu libre berrietan, hazkunde txikiko eta mantentze-lan gutxikoak diren eta dagokion lekuaren ezaugarrietara egokitzen diren nahasteak hautatuko dira.

Udalerriko berdeguneak eta arboladia zaintzeko zerbitzua arduratuko da apurka-apurka espezie inbaditzaileak kentzeaz, aintzat hartuta lan horren kostu-onurak, ingurumenaren ikuspuntutik, eta baita esku-hartzeko premia ere.

24. artikulua.— Zurkaiztea

Sustraiak agerian etortzen diren arbolaren kasuan, zurkaiztea egongo da enberraren guztiz behealdeko zatian, malgutasuna mantentzeko —ez bada Udalak beste zerbait zehazten duela—. Arbola finkatzeko erabilitako materialak bermatu beharko du mugimendua eta arbolaren enborra kalterik eragin gabe hazi ahalko dela. Sustrai-lurrarekin edo ontziarekin datozen arbolaren kasuan, berriz, zurkaiztea egingo da horiei biei kalterik eragin gabe.



II. KAPITULUA

BERDEGUNEI ETA ARBOLADIEI ERAGITEN DIETEN OBRAK EGITEA**25. artikulua. — Urbanizazio- eta eraikuntza-proiektuak**

Urbanizazio- eta eraikuntza-proiektu guztietan, ahalik eta gehien zainduko dira eragindako eremuan dauden arbola eta landareak.

Partikularrek egindako eraikuntzen kasuan, aurkeztutako proiektuak jaso beharko du obren eragina jasan dezaketen arbola-, zuhaixka- eta landare-espezieen inbentario bat.

Landaredi eta arboladiak zaindu egingo dira 28., 29., 30., 31. eta 32. artikuluetan xedatutakoaren arabera.

Egin beharreko obra dela-eta arbolaren bat lekuz aldatu behar bada, bere ezaugarrietarako ahalik eta egokiena den beste toki batera eramango da, eta, berau zegoen tokian, leku horretarako egokiagoa den beste arbola bat jarriko da.

Ezinezkoa bada arbola beste toki batean landatzea, hori behar bezala argudiatuta utzi beharko da proiektuaren dokumentazioan.

Hirigintza- jarduketak funtsezko aldaketa eraginez gero, Udalak bide ofizialen bidez emango die horren berri herritarrei.

26. artikulua. — Arboladia balioztatzea

Hiri-arbolak etengabe zaindu behar dira, urteetan zehar zaindu ere. Arbola helduak, beraz, ahalegin tekniko eta ekonomikoen emaitza dira. Hartara, finean, hiri-arbolak ondare publikoaren parte dira, eta balioztatu egin behar dira.

Hirugarren batek, eremu libre batean, bide publikoan edo komunitate-ekipamendu batean arbola bat mozten badu, edo hark eragindako kalteen ondorioz arbola kendu behar bada, Udalak arbola hori baliztatuko du, osorik ala zati batean, kaltegileak dagoen indemnizazioa ordain dezan —izan ere, arbolak Ordenantza honetan aintzatetsita-ko interes publiko eta soziala duten ondasunak dira—.

Basauriko Udalak Granadako Arauaren indarreko azken bertsioa erabiliko du hiri-arbolaren balioztatze ekonomikoa egiteko. Udalak arboladia balioztatzeagatiko tasazio-gastuak baditu, gastu horiek arau-hausleak ordainduko ditu.

27. artikulua. — Obren aurreko babes-neurri orokorrak

Arboladiari eragiten dioten obren zuinketan, argi eta desberdin markatuko dira babestu beharreko eta kendu beharreko arbolak.

Landaredia babestu beharko da obrak hasi aurretik, eta, bereziki, edozein makina sartu aurretik.

Kalte zuzenak (kolpeak, zauriak) zein zeharkakoak (lurra trinkotzea) ekiditeko, obrak hasi aurretik itxitura bat jarriko da, makinak sartu ez daitezen.

Ez bada posible hori egitea, obrak hasi aurretik makinentzako pasabide bat egingo da, arbola bakoitzaren aurrean seinaleztatze-balizak jarrita, eta, betiere, adaburuari eragin dakizkiokeen kalteak saihestuz.

Zangak egiteko lanetan zehar, arreta berezia jarriko zaie eragindako sustraiei.

28. artikulua. — Landaredi- eta arboladi-eremuak zaintzea, obrak egin bitartean

Posible den guztietan, banaka baino, hobe da landaredi eta arboladia taldeka edo eremuka babestea: eraginkorragoa da.

Irizpide orokor gisa, Udalak kontrakorik baimentzen duenean salbu, arboladi eta landaredia material gogorreko hesiekin inguratu beharko da. Hesi horiek 1,20 m altu izan beharko dute, gutxienez; baina gomendagarria da 1,80 m-ko altuera edukitzea.

Arbolaren adaburuek hartutako eremua baino azalera handiagoa babestuko da. Hesi-tik, honako tarte hauek zaindu beharko dira:

— 2 m, arboletarako, oro har.



– 4 m, zutabe-eitea duten arboletarako.

Obren hautsak nabarmen eragin ahal badio landaredi eta arboladiari, eguraldia zein den, sarri garbituko dira eragindako eremuko arbola eta zuhaixka guztietako hosto-mul-tzoak.

29. artikulua.— Obran zeharreko kolpeen aurkako babes indibiduala

Ez bada posible arboladia sartzea talde-babeseke eremu batean, babes indibidua-lerako hesiak jarriko zaizkie aleei, enborraren inguruan, ez bada hori ez egiteko udal baimena dagoela. Itxitura material gogorrekoa izan beharko da, eta, gutxienez, 3 m altu izan beharko da.

Honako hauek, gainera, material bigungarriarekin babestu beharko dira:

- Hesia ukitzen duen enborraren gainazala.
- Enborraren azala ukitzen duten lokarriak.
- Enbor-lepoaren eremua, beharrezkoa izanez gero.

Adarrak baxuenak, 3,5 m-tik behera daudenak makinak igarotzen diren eremuetan, behar bezala seinaleztatuko dira, eta material bigungarri txikiakin babestuko dira.

30. artikulua.— Babesa, zangak zabaldu bitartean

Zangak zabaltzeko eta bestelako indusketak egiteko lanak egin bitartean, aintzat har-tuko dira honako hauek:

- Zanga edo indusketak ez du sustraien oinarria ukituko. Lurpean beste zerbitzu batzuk egon eta hori posible ez denean, aurretiazko txostena eskatuko zaie Udal Zerbitzu Teknikoei.

31. artikulua.— Babesa, zoladurak aldatu bitartean

Zoladurak aldatzeko lanak egin bitartean, aintzat hartuko dira honako jarraibide hauek:

- Sustrai asko antzematen diren guneeetan, lurraren lehen 10 cm-etan erreko are garbitua botako da, gainazala trinkotu eta estali baino lehen.
- Sustrai-oinarrian, ahalik eta arreta handienaz jardun beharko da, gainazala ber-dintzeko lanak egiterakoan.
- Estaldura bota aurreko trinkotzea ahalik eta gehien murriztuko da: zoladura be-riaren egonkortasuna bermatzeko beharrezkoa den zatia baino ez da trinkotuko.

32. artikulua.— Landaretza birlandatzea eta inbaditzaileak areagotzea prebenitzea, lanak egin bitartean

Obra-arduradunei eskatuko zaie behin obra amaituta, eta aurretiaz ezarritako epean, obrek eragindako eremuko arboladia lehengoratzeko, eta, behar izanez gero, aldi bate-rako kendutako elementuak berriro jartzeko eta eragindako kalteak konpontzeko.

Jada existitzen den berdegune batean obra bat egin behar dela-eta landare inbadi-tzaileak kentzen badira, bermatuko da horien zati guztiak (hostoak, sustraiak eta propa-guluak) modu seguruan kentzen direla; ahal dela, poltsetan bilduko dira, deuseztatze kontrolaturako. Hondakinak ez dira lur gainean utziko, eta ez dira konpostatzera bidaliko.

Obrak egin behar izanagatik lurra harrotu eta landaredia kendu behar izan den ere-muetan, gainazala azkar kolonizatuko duten tapiz-espezieak landatuko dira, ez daitezen espezie inbaditzaileak hazi (baldintza horietan, beren lehiakortasuna hobetzen dute eta).

33. artikulua.— Debekatutako jarduerak

Ez bada organo eskudunaren baimen espresua dagoela, obretan zehar ez dago bai-menduta landaredi-eremuan:

- a) Obra-etxolak jartzea.
- b) Eraikuntzako hondakinak botatzea (porlana, disolbatzaileak, erregaiak, olioak, hondakin-urak...).



- c) Eraikuntzako materialak bertan uztea.
- d) Sua egitea.
- e) Ermutik makinekin ibiltzea.
- f) Gainazalaren maila aldatzea.

34. artikulua. — Jasangarritasun-irizpideak kontratazio publikoan

Basauriko Udalak jasangarritasun-irizpideak txertatuko ditu berdegune berrietan udal administrazioak sustatutako obrak kontratatzeko pleguetan. Jasangarritasun-irizpide horiek zera sustatuko dute, gutxienez:

- Ahalik eta lehengai gutxien kontsumitzea, eta ahalik eta hondakin gutxien sortzea.
- Materialak modu zirkularrean erabiltzea.
- Erabili beharreko produktu eta materialen bizitza-ziklo osoa aintzat hartzea.
- Energia-efizientzia eta energia-iturri berriztagarriak erabiltzea.
- Kontratazio-prozeduretan genero-ikuspegia eta irizpide sozialak txertatzea.
- Klima-aldaketara egokitzea.

Irizpide horiek txertatuko dira kasuz kasu edo klausula-tipo bitartez (Udalak hala adostu badu); eta aintzat hartuko dira bai erreferentziazko argitalpenak, bai ezagutza zientifikoaren unean uneko egoera.

III. KAPITULUA**DAUDEN ARBOLAK ZAINZKEKO JARDUKETAK****35. artikulua. — Ikuskapen teknikoak**

Udal Zerbitzu Teknikoek, parkeak, lorategiak eta arboladia zaintzeko zerbitzuaren laguntzarekin, kontrolak egingo dituzte arboletan, aldizka, egon daitezkeen arazo fisiologikoak, patologiak edo egonkortasun-arazoak antzemateko.

36. artikulua. — Elementuak kentzea

Berehala kenduko dira hilda dauden arbolak, bai eta, egindako ikuskapen teknikoen arabera, arriskua sor dezaketenak ere.

Era berean, udal ikuskapena eta gero, baloratuko da egoera hauetan dauden arbolak kentzea eta/edo kimatzea:

- Hodietatik behar besteko distantziara ez daudenak.
- Fatxadetaraino behar besteko distantziara ez daudenak: 1 m baino gutxiagora daudenak, baldin eta eraikinean bizi direnei eragozpenak sortzen badizkiete.
- Argizatze egoki eta efizientea eragotzi edo ezinezkoa egiten duten tokietan daudenak.
- Elkartuegi egon, eta, ondorioz, elkarri haztea eta garatzea eragozten diotenak.
- Sustraiekin zolua hondatzen edo behar ez diren guneak inbaditzen ari direnak.
- Kokaleku desegokian daudenak, joan-etorriak eta ikusgaitasuna eragozten dutelako.

37. artikulua. — Kimatzea

Arbolak kimatuko dituzte horretan adituak diren langileak, Udalaren zuzendaritza teknikoaren gidaritzapean. Hauexek izango dira arboladia kimatzeko jarduketetan jarraitu beharreko irizpideak:

- a) Arbolaren egitura errespetatzea.
- b) Arbolaren berezko erritmoak errespetatzea (mailakatua).
- c) Arbolaren garapen-etapa errespetatzea.
- d) Espezie baten ezaugarriak errespetatzea.



- e) Arbola bakoitzaren erreserbak errespetatzea (dosiak).
- f) Arbolaren babes-sistemak errespetatzea.

Kimatzean, ahal den neurrian, arbolaren indarra eta bere funtzionaltasuna mantendu beharko da, bere forma edo egitura naturala mantendu beharko da, eta espezie bakoitzaren berezko ezaugarriak zaindu beharko dira. Eta, aldi berean, ale bakoitzaren balio estetikoak nabarmendu beharko dira.

Kimatzeak honako helburu hauek lortu behar ditu:

- Arbola mota bakoitza egokitzea kokatuta dagoen ingurunera.
- Arbolaren egoera fitosanitarioa eta egitura hobetzea. Lehenengoari lotuta, izurriteek edo gaixotasunek eragindako adarrak edo egitura-zatiak kentzea aurreikusten da; eta, bigarrenari dagokionez, berriz, txarto eraturako adarrak, kodominantziak, egoiak ez diren gurutzatzeak eta abar desagerraraztea.
- Herritarren eta ondasunen segurtasuna bermatzea, eta, horretarako, egitura arriskuak kendu edo zuzentzea, adar idortuak kenduta edo erori zein hausteko arriskua duten arbolei pisua arinduta.
- Ekiditea adarrek eraikuntzei, egiturei, instalazioei eta zerbitzuei eragozpenak edo kalteak sortzea; edo behealdeko adarrek oinezkoen edo ibilgailuen joan-etorriak, edo bide-seinaleak oztopatzea (arbolak kalean dauden kasuetan).
- Arbola gazteei egitura egokia ematea, aintzat hartuta etorkizunean izango duten bilakaera; eta txarto eraturako arbolak moldatu edo orekatzea.
- Arbola bera eta ingurunea edertzea.

38. artikulua.— *Lurra aratzea, belarrak kentzea eta bertan bigungarria jartzea*

Lurraren gainazaleko geruza eskuz aratuko da, Udal Zerbitzu Teknikoek ezarritako maiztasunarekin. Aratzearekin batera, lurra aireztatu egingo da eta area gehituko zaio, ahal den neurrian lurraren profila aldatzeko eta ekiditeko lurra trinkotzea eta buztinak sortzea. Horrek guztiak arbolaren sustraiak aireztatzen lagunduko du.

Belarrak kentzean, ekidingo da landare arrotzak egotea arbola esanguratsu edo tokiko intereseko arbola bezala katalogatutako zuhaitzen enborrharen oinarrian edo txorkoen barnealdean.

Erdibitzaileetan edo parterreetan dagoen arboladiaren kasuan, enborrharen oinarria landarediarik gabe egongo da, enborrharen ardatzetik 1 m-ko erradioan, gutxienez. Ere-mu hori estali ahal da material bigungarriarekin, 10 cm inguruko geruza bat sortuta. Material bigungarri hori izan daitezke pinuaren azal xehatuak, kimatze-hondakinak xehatuak edo antzekoekin.

IV. KAPITULUA

BASAURIKO ARBOLA ESANGURATSUEN KATALOGOA

39. artikulua.— *Arbola Esanguratsuen Udak Katalogoa*

Basauriko Arbola Esanguratsuen Katalogoak (II. eranskina) jasotzen ditu beren neurri, adin, historia edo ezaugarri estetikoak direla-eta tokiko babes berezia jaso behar duten arbolak. Katalogoaren xedea izango da ale horiek zaintzea eta horiek ezagutzera ematea, eta publikoa izango da.

Inbentarioan, arbolez gain, hauexek jasoko dira: ale bakoitzaren kokapen zehatza, jabetza-araubidea, inskripzio-datan duen egoera, bere landaredia-eremuaren muga zehatzak, eta ale bakoitzaren argazkia.

Katalogoa egingo da ordenantza honek behin betiko onespena jasotzen duen datatik urtebeteko epean, gehienez ere; eta, gutxienez, II. eranskinean jasotako aleak bilduko ditu.

Arbola bat esanguratsu bezala katalogatu edo deskatalogatzeko, alkatetza dekretu bidez egingo da, Udal Zerbitzu Teknikoen aurretiazko txostenarekin.

**40. artikulua. — *Jarduketak arbola esanguratsuetan***

Debekatuta dago arbola esanguratsuei edo tokiko babesa behar dutenei eragin ahal dien edozein jarduketa, baldin eta jarduketa horrek arbolok suntsitzea, kaltetzea edo mar-katzea, edo aleak edozein motatako objektuen euskarri fisiko gisa erabiltzea badakar.

Arbola horien landaredia-eremuan esku hartzeko jarduketetarako, berriz, beharrez-koa izango da Udal Zerbitzu Teknikoen derrigorrezko txostena.

41. artikulua. — *Dibulgazio-jarduketak*

Arbola Esanguratsuen Udal Katalogoa publikoa izango da, eta Udalak sustatuko du herritarren artean haren zabalkundea egitea. Bereziki kontuan hartuko du Udalak hezkuntza-komunitatea, eta dagoeneko martxan dauden jasangarritasunerako hezkun-tza-programetan txertatzea.

Bestalde, katalogoan jasotako arbolak identifikatu egingo dira deskribapen-plaken bitartez, herritarrek ezagutu ditzaten.

**VI. TITULUA
HIRI-ORTUAK****42. artikulua. — *Hiri-ortuak***

Udalak sustatuko du udalerrian hiri-ortuak jartzea. Horretarako, teknikoki, ekonomi-koki eta ingurumenaren aldetik bideragarriak diren kokapenak bilatuko dira.

Hiri-ortuak erabiltzeko, berauek arautzen dituen ordenantzan jasotakora joko da. Era-bilera berdinzalea eta inklusiboa izango da.

Hiri-baratzeetan nekazaritza ekologikoaren teknikak aplikatuko dira, eta ez dasinte-si-herbizidarik edo pestizidarik erabiliko.

Basauriko hiri-ortuen plangintza eta kudeaketa honako printzipio hauetan oinarrituko da:

- Ingurumena errespetatu eta zaintzea, eta garapen jasangarria sustatzea.
- Nekazaritza ekologikoaren lan-prozedurak ezarri eta dibulгатzea.
- Ingurumenari eta garapen jasangarriari buruzko dibulgazio eta sentsibilizazioa
- Gizarte-talde guztien arteko bizikidetzeta eta talde horien guztien gizarteratzea (ge-nero, adin, etnia edo jatorri desberdineko pertsonak, aniztasun funtzionala dutenak eta abar).

**VII. TITULUA
ZEHAPEN-ARAU BIDEA****I. KAPITULUA
XEDAPEN OROKORRAK****43. artikulua. — *Erantzukizunak.***

Ordenantza honetan jasotako betebeharrak ez betetzetik ondorioztatutako erantzukizuna eskatuko da ez bakarrik berezko egintzengatik, baizik eta norberaren erantzukizunpean dauden egintzengatik ere bai.

44. artikulua. — *Zehapenen graduak eta berauek ezartzea.*

Zehapenen graduatarako, Euskal Autonomia Erkidegoko herri Administrazioen zigortzeko ahalmenari buruzko otsailaren 20ko 2/1998 Legeak xedatutakora joko da.

Bateragarriak izango dira zehapenak ezartzea eta erantzuleei exijitzea egindako arau-haustearen ondoriozko kalteak konpontzeko eta/edo kaltetutako ingurunea lehe-neratzeko.

**II. KAPITULUA**
ARAU-HAUSTEAK**45. artikulua. — Arau-hauste oso larriak**

Ordenantza honen ondoreetarako, honako hauek izango dira arau-hauste oso larriak:

1. Basauriko Arbola Esanguratsuen Katalogoan jasotako arbolak kaltetzea, baldin eta kaltetutako alea galdu edo nabarmen hondatzen bada.
2. Eredu libreen eta berdeguneen erabilera pribatua dakarten portaerak, baldin eta portaera horiek ondorio iraunkorrak badituzte gunearen antolaketa, ezaugarri edo kalitate orokorrean.
3. Honako arau-hauste hauek, baldin eta kalte larri eta konponezinak eragiten badizkiete ingurune fisikoari eta/edo landarediari:
 - Arbolaren landaredia-eremuan baimenduta ez dauden jarduerak egitea, baimen espresurik gabe.
 - Landaredia leheneratzeko eta obretan zehar espezie inbaditzaileak haztea prebenitzeko baldintzak ez betetzea.
 - Sustraien oinarria inbaditzea, baimen espresurik gabe.
 - Obrak egitea, landaredia zaintzeko Ordenantza honetan ezarritako aginduak aintzat hartu gabe.

46. artikulua. — Arau-hauste larriak

Hauexek izango dira arau-hauste larriak:

1. Sua, txingarrak edo su-hondakinak piztuta uztea, eta horren ondorioz sute-arriskua areagotuko balitz.
2. Txarrantxadun itxilekuak jartzea atsedenekuen mugakideak diren finka eta lurretan, eta ez badira berehala kentzen Udalaren errekerimendua jaso eta gero.
3. Basauriko Arbola Esanguratsuen Katalogoan jasotako arbolak kaltetzea.
4. Katalogo horretan jasota ez dauden arbolak kaltetzea, baldin eta horrek kaltetutako alea galdu edo nabarmen hondatzea badakar.
5. Espezie inbaditzaileak landatzea parke eta lorategi publikoetan, baldin eta espezie horiek kentzeak ondorio negatiboak baditu ingurune fisikoan eta/edo beste landare edo arbola batzuetan.
6. Honako ekintza hauek, ingurune fisikoari eta/edo landarediari kalte nabarmenak eragiten badizkiete:
 - Arboladiaren landaredia-eremuan baimenduta ez dauden jarduerak egitea, horretarako baimen espresurik gabe.
 - Landaredia leheneratzeko eta inbaditzaileak areagotzea prebenitzeko baldintzak ez betetzea, lanak egin bitartean.
 - Sustraien oinarria inbaditzea, baimen espresurik gabe.
 - Lanak egitea, Ordenantza honetan landaredia babesteko ezarritako aginduei muzin eginda.

47. artikulua. — Arau-hauste arinak

Ordenantza honen ondoreetarako, honako hauek dira arau-hauste arinak:

1. Udal titulartasuneko atsedenekuetan 6. artikuluko 1-10 eta 14 ataletan (biak barne) debekatutako edozein erabilera egitea.
2. Mahaiak, barbakoak edo beste hiri-altzari batzuk erreserbatzea behin eta berriro, Udaltzaingoak ohartarazpena egin eta gero.
3. Sua egitea, Larrialdien Arretarako Zuzendaritzak sute-arriskuko abisua edo alerta eman badu, haize zakarragatik edo bero handiagatik.



4. Beste udal ordenantzetan jasota ez dauden, baina berdeguneetako erabiltzaileen eskubideak urratzea dakarten beste jarduera batzuk.
5. Eremu librean eta berdeguneen erabilera pribatua dakarten portaerak, ez bada eremu publikoa erabiltzeko indarreko udal baimena dagoela.
6. Espezie inbaditzaileak landatzea parke eta lorategi publikoetan.
7. Arboladiaren landaredia-eremuan baimenduta ez dauden jarduerak egitea, horretarako baimen espresurik gabe.
8. Landaredia leheneratzeko eta inbaditzaileak areagotzea prebenitzeko baldintzak ez betetzea, lanak egin bitartean.
9. Sustraien oinarria inbaditzea, baimen espresurik gabe.
10. Lanak egitea, Ordenantza honetan landaredia babesteko ezarritako aginduei muzin eginda.
11. Ordenantza honetan ezarritako betebeharrak ez betetzea dakarren eta beste arau-hauste batean espezifikoki aurreikusita ez dagoen beste edozein urratze.

III. KAPITULUA

ZEHAPENEN SAILKAPENA

48. artikulua.— Zehapenak mailakatzea

Zehapenak mailakatzeko, Euskal Autonomia Erkidegoko herri Administrazioen zigor-tzeko ahalmenari buruzko otsailaren 20ko 2/1998 Legeak xedatutakora joko da.

49. artikulua.— Zehapenak

Aipatutako arau-hausteak honelaxe zigortuko dira:

- Arau-hauste arinak: 750 eurorainoko isuna.
- Arau-hauste larriak: 1.500 eurorainoko isuna.
- Arau-hauste oso larriak: 3.000 eurorainoko isuna.

V. KAPITULUA

ARAU-HAUSTEAK ETA ZEHAPENAK PRESKRIBATZEA

50. artikulua.— Preskripzio-epeak

Arau-hauste oso larriak hiru urtera preskribatuko dira; larriak, bi urtera, eta arinak, sei hilabetera.

Arau-hauste oso larriengatiko zehapenak hiru urtera preskribatuko dira; arau-hauste larriengatik ezarritakoak, bi urtera, eta arinengatik ezarritakoak, berriz, urtebetera.

Arau-haustea egin den datatik zenbatuko da preskripzio-epea.

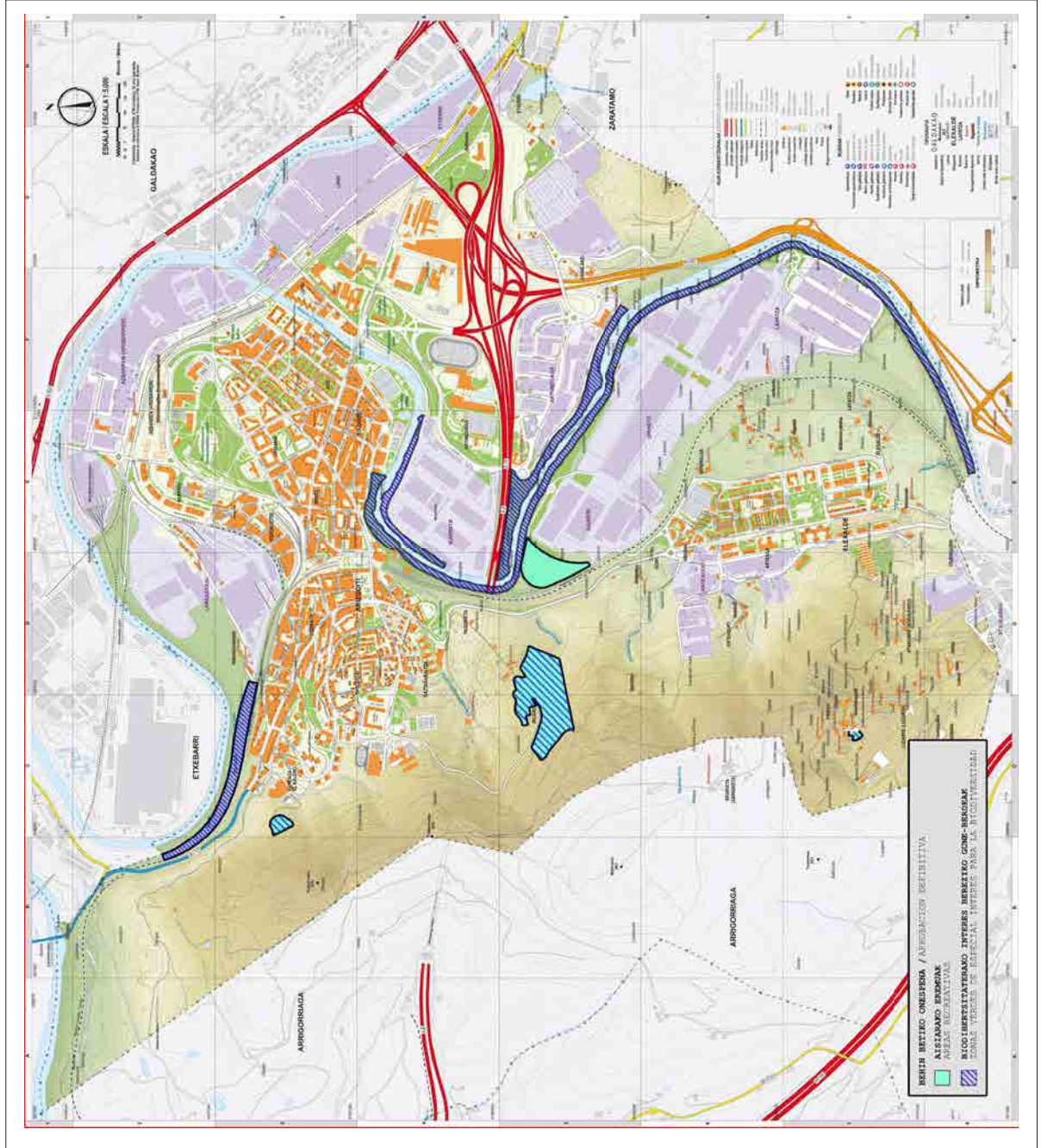
Zehapenen preskripzio-epea, berriz, zenbatuko da zehapena ezartzen duen ebazpena irmo bihurtzen den dataren biharamunetik.

AZKEN XEDAPENA

Ordenantza hau indarrean sartuko da testua oso-osorik Bizkaiko Aldizkari Ofizialean argitaratzen den dataren biharamunean.



I. ERANSKINA / ANEXO 1





II. ERANSKINA

ESPEZIE INBADITZAILEAK

Honako ordenantza hau ezartzeko, jarraian aipatzen diren landare-espezieak hartuko dira inbaditzailetzat:

Abutilon theophrasti.
Acacia dealbata.
Acacia melanoxylon.
Agave americana.
Ailanthus altissima.
Ailanthus altissima.
Alternanthera philoxeroides.
Amaranthus albus.
Amaranthus cruentus.
Amaranthus deflexus.
Amaranthus graecizans silvestris.
Amaranthus hybridus.
Amaranthus hypochondriacus.
Amaranthus powellii.
Amaranthus retroflexus.
Ambrosia artemisiifolia L.
Araujia sericifera Brot.
Arctotheca calendula.
Artemisia verlotiorum.
Arundo donax.
Asparagus asparagoides.
Aster squamatus.
Azolla spp.
Baccharis halimifolia.
Bidens aurea.
Bidens frondosa.
Bromus catharticus.
Buddleja davidii.
Cabomba caroliniana.
Carpobrotus acinaciformis.
Carpobrotus edulis.
Centranthus ruber ruber.
Chenopodium ambrosioides.
Coleostephus myconis.
Conyza bonariensis.
Conyza canadensis.
Conyza sumatrensis.
Coronopus didymus.
Cortaderia selloana.
Crassula helmsii.
Crococsmia x crocosmiiflora.



Cylindropuntia tunicata.
Cymbalaria muralis muralis.
Cyperus eragrostis.
Datura stramonium.
Dichondra micrantha.
Dittrichia viscosa viscosa.
Duchesnea indica.
Echinochloa crus-galli.
Egeria densa.
Eichornia crassipes.
Elodea canadensis.
Elodea nutalii.
Eragrostis virescens.
Erigeron karvinskianus.
Fallopia baldschuanica.
Fallopia japonica.
Fallopia japónica.
Galinsoga quadriradiata.
Gamochaeta coarctata.
Hedychium gardnerianum.
Helianthus x laetiflorus.
Heliantus tuberosus.
Heracleum mantegazzianum.
Hipomoea indica.
Hydrocotyle ranunculoides.
Impatiens balfourii.
Juncus tenuis.
Lepidium virginicum.
Lonicera japonica.
Ludwigia spp.
Matricaria discoidea.
Matthiola incana incana.
Medicago sativa sativa.
Myriophyllum aquaticum.
Nicotinian glauca.
Nymphaea mexicana.
Oenothera drummondii drummondii.
Oenothera glazioviana.
Oenothera rosea.
Opubtia dillenii.
Opuntia máxima.
Opuntia stricta.
Oxalis latifolia.
Paspalum dilatatum.
Paspalum distichum.



Paspalum vaginatum.
Pennisetum setaceum.
Phytolacca americana.
Pinus pinaster.
Pistia stratiotes.
Platanus hispanica.
Pterocarya rehderiana.
Robinia pseudoacacia.
Salvinia spp.
Senecio cineraria.
Senecio inaequidens.
Senecio mikanioides.
Setaria parviflora.
Sisyrinchium angustifolium.
Solanum chenopodioides.
Soliva pterosperma.
Sonchus tenerrimus.
Sorghum halepense.
Spartina densiflora.
Spartina patens.
Spartina x towsendii.
Sporobolus indicus.
Stenotaphrum secundatum.
Tradescantia fluminensis.
Tropaeolum majus.
Veronica persica.
Vinca difformis difformis.
Xanthium spinosum.
Xanthium strumarium italicum.



III. ERANSKINA

BASAURIKO ARBOLA ESANGURATSUEN UDAL KATALOGOA

Izen Arrunta	Ale Zk.	Izen Zientifikoa	Kokapena
ALMEZA	2	Celtis australis	Kantabria K.. (parkea)
ALTZIFREA	12	Cupressus sempervirens	Hilerria
ARTEA	1	Quercus ilex	Kantalazarra
ATLASEKO ZEDRO UR-DINA	1	Cedrus atlantica	Zuberoa (arkea)- San Migel
ATLASEKO ZEDRO UR-DINA	1	Cedrus atlantica	Gangurenmendi eta Saibimendiren arteko plaza
DATILA-PALMONDOA		Phoenix dactylifera	Pozokoetxe k. Sarraturekiko bidegurutzean
ERTAMERIKAKO LIKIDAMBARRA	1	Liquidambar styraciflua	Pozokoetxeke parkea
EZKIA	Taldea	Tilia sp.	Miradoreak
HAGINA	3	Taxus baccata	Kantalazarra k.
HARITZA	2	Quercus robur	Basauri- San Migel Bidegorria (lorategiak)
HARITZA	19	Quercus robur	Beñat Etxepare (elizako lorategia) - Basauriko San Migel
HARITZA	1	Quercus robur	Taberna Zaharra (Gernikako arbolaren kimua)
HARITZA	1	Quercus robur	San Migeleko eliza.(Gernikako arbolaren kimua)
HARITZA	1	Quercus robur	Nagusia k. San Pedro eliza (Gernikako arbolaren kimua).
HARITZA	2	Quercus robur	Gangurenmendi eta Saibimendiren arteko plaza
HARITZA	1	Quercus robur	Basozelai futbol zelaia
HIMALAYAKO ZEDROA	1	Cedrus deodara	Piru Gainza k.(Basauriko Renferen aurreko lorategia)
INDIAKO GAZTAINONDOA	1	Aesculus hippocastanum	Zuberoa (parkea) - San Migel
INTXAURRONDOA	1	Juglans nigra	Nekazarien Plaza (elizako lorategia) - Basauriko San Migel
ITZALEKO PLATANOA	1	Platanus acerifolia	Taberna Zaharra
ITZALEKO PLATANOA	1	Platanus acerifolia	Castilnovo
JUKA	1	Yucca elephantipes	Goiriko biribilgunea - Basauriko San Migel
KALIFORNIAKO PALMONDOA	1	Washingtonia filifera	Bizkotxalde k.
KANADAKO MAKALA	1	Populus canadensis	Ibarreta
KANARIETAKO PALMONDOA	1	Phoenix canariensis	Uribarri k.
KATALPAK	Taldea	Catalpa sp.	San Pedro elizako plaza
LIZARRA	1	Fraxinus excelsior	Basauri- San Migel Bidegorria (lorategiak)
MAGNOLIOA	1	Magnolia sp.	San Pedro elizako plaza
MASUSTONDOA	Taldea lerroan	Morus alba/ Morus nigra	Basozelai futbol zelaia
PAGOA	3	Fagus sylvatica	Basauri- San Migel Bidegorria (Pagobieta)
PINUA (LANDAKETA)	1	Pinus radiata	San Migeleko bidegorria
SAHATSA	1	Salix alba	Sidenorreko bidegorria